

Tayin Kuifi Süngun Ñi We Choyün



“Historia de la Fütawillimapu”

Sesión 1

Comité de Vivienda Mapuche “Ta Inche Peuma ka Sruka”
Material elaborado por Oriana Catrilef y Salvador Rumian

Historia de la Fütawillimapu

Sesión 1

Contenidos

- Los orígenes de nuestro Pueblo-Nación.
- La llegada del español a la Fütawillimapu.
- El retorno a nuestra independencia. Conflictos internos.
- El Tratado de Paz de 1793.



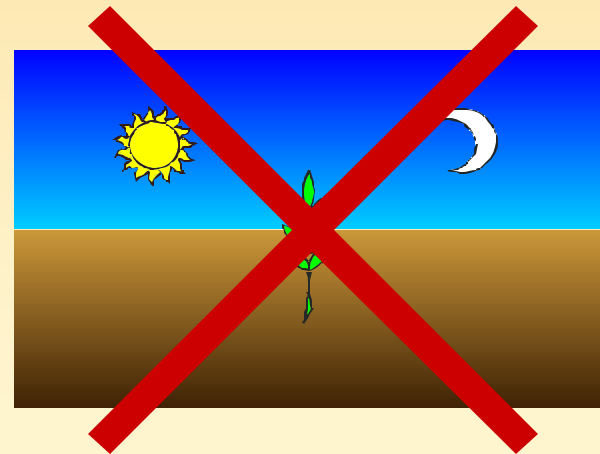
Los orígenes de nuestro Pueblo-Nación

(12.500 a.C. - 1544)

Los orígenes de nuestro Pueblo-Nación

Desde la visión de la historia chilena no existe consenso respecto a los orígenes del Pueblo Mapuche.

Gran parte de las teorías que se han planteado coinciden en que el Pueblo Mapuche **no es “originario”** de los territorios en los que habita e, incluso, sería un **pueblo “invasor”** que exterminó a otros pueblos.



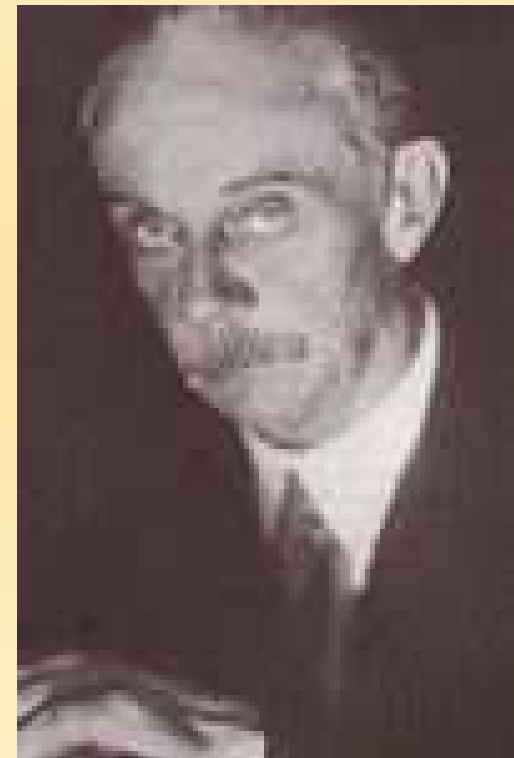
Los orígenes de nuestro Pueblo-Nación

Lo anterior ha sido usado para deslegitimar nuestras reivindicaciones territoriales, bajo un aparente principio de “justicia histórica”.



Los orígenes de nuestro Pueblo-Nación

La idea más difundida dentro de la sociedad chilena es que unos **200 años antes de la llegada de los españoles** existía un pueblo agroalfarero que **fue dividido en dos partes** (pikunche y williche) por un **pueblo invasor** proveniente de las pampas argentinas (los “moluche” o araucanos), el que se habría amalgamado culturalmente con el primero (Ricardo E. Latcham).



Los orígenes de nuestro Pueblo-Nación

Sumado a lo anterior, desde hace unos años reconocidos historiadores chilenos tratan de imponer la idea de que los Mapuche se extinguieron y que actualmente sólo quedan sus “descendientes”.



Los orígenes de nuestro Pueblo-Nación

Por otro lado, la idea más difundida dentro de la sociedad argentina es que los Mapuche invadimos las pampas debido a un afán expansionista (fines siglo XVIII) y, posteriormente, producto del repliegue ocasionado por la invasión militar chilena (siglo XIX).

Actualmente las corrientes nacionalistas argentinas deslegitiman las reivindicaciones territoriales en Puelmapu esgrimiendo esta supuesta “verdad histórica” (o mentira Mapuche).



Los orígenes de nuestro Pueblo-Nación

En base a las ideas mencionadas, que están marcadas por un nacionalismo sin fundamentos, es bueno preguntarse:

¿Dónde surgió nuestro Pueblo?

¿Cuándo?

Los orígenes de nuestro Pueblo-Nación

El sitio arqueológico de Monte Verde



En la localidad de Monte Verde, cerca de Puerto Montt, se encuentra un sitio arqueológico que da cuenta de patrones culturales curiosamente muy similares a los de nuestro pueblo.

Los restos datan del 12.500 a.C.

Los orígenes de nuestro Pueblo-Nación

El sitio arqueológico de Monte Verde

Campamento residencial (fogones), 20 a 30 personas.

Vivienda grande (toldo).

Restos de mastodontes, ciervos y otros animales.

Puntas de flechas y boleadoras.

Utensilios de madera.

Papas, boldo, maqui, murta, algas, mariscos.

Los orígenes de nuestro Pueblo-Nación

El sitio arqueológico de Monte Verde



Los orígenes de nuestro Pueblo-Nación

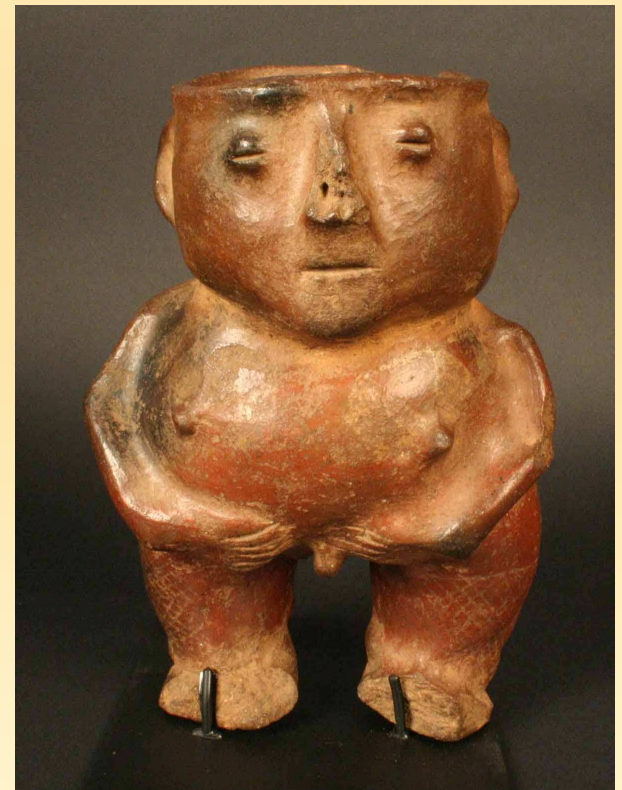
¿Culturas “premapuche”?

- **Pitrén (600-1500):** “fardos funerarios”, “kitra”, alucinógenos, “ketru metawe”.
- **El Vergel o Kofkeche (1100-1500):** “gente pequeña”, “urnas cerámicas”, “montículos”, “metawe”, “wampu”, “kitra”, alucinógenos.



Los orígenes de nuestro Pueblo-Nación

¿Culturas “premapuche”?



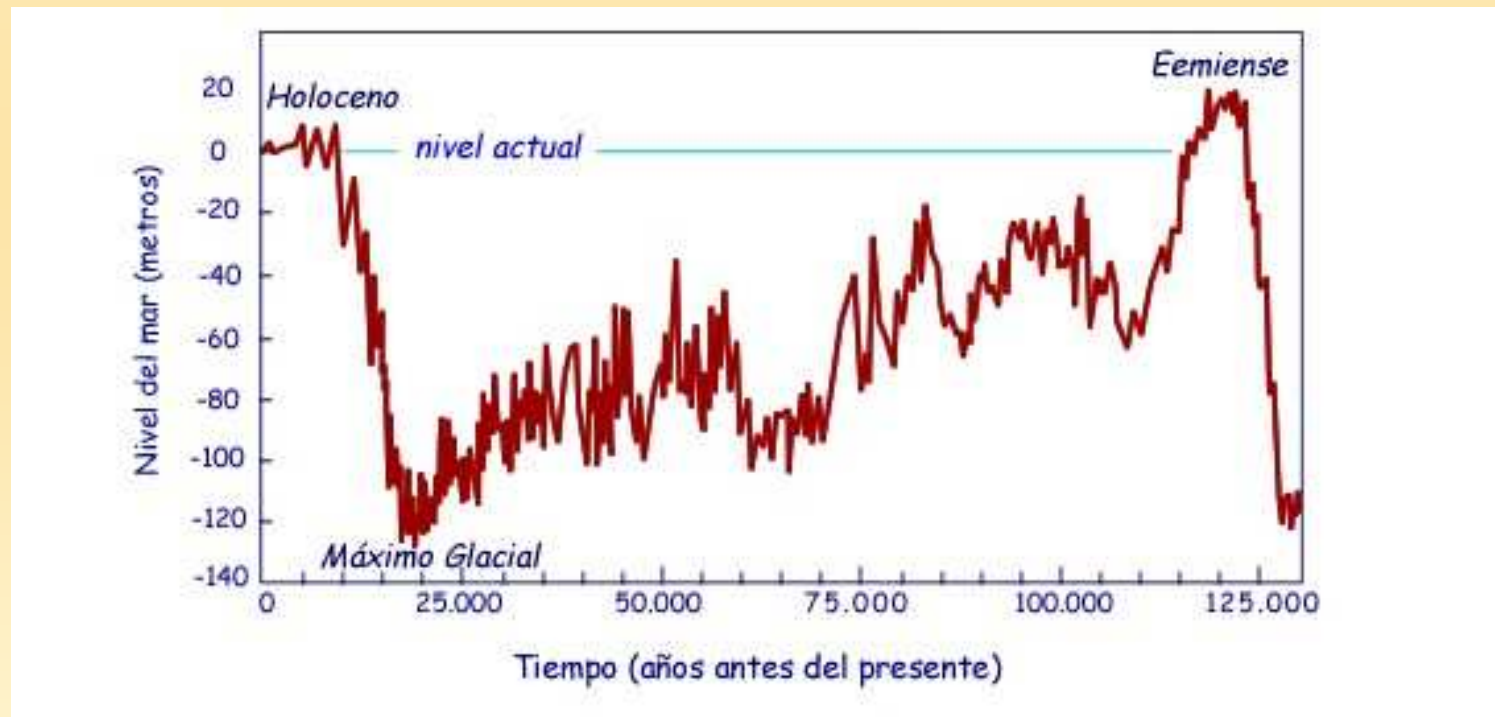
Los orígenes de nuestro Pueblo-Nación

Treng-Treng y Kai-Kai: ¿Crónica de la última desglaciación?



Los orígenes de nuestro Pueblo-Nación

Treng-Treng y Kai-Kai: ¿Crónica de la última desglaciación?



Los orígenes de nuestro Pueblo-Nación

Lengua Mapuche, una lengua aislada

Tayin kewün kishu wüfpai ta fachi pu mapu

(Nuestra lengua surgió sola, desde el interior de la tierra)



La llegada del español a la
Fütawillimapu

(1544 - 1604)

La llegada del español a la Fütawillimapu

Antes de la llegada del *winka* los Mapuche vivíamos libremente, en armonía y equilibrio con nuestra *Ñuke Mapu*.

Srakisuam: nuestra ciencia

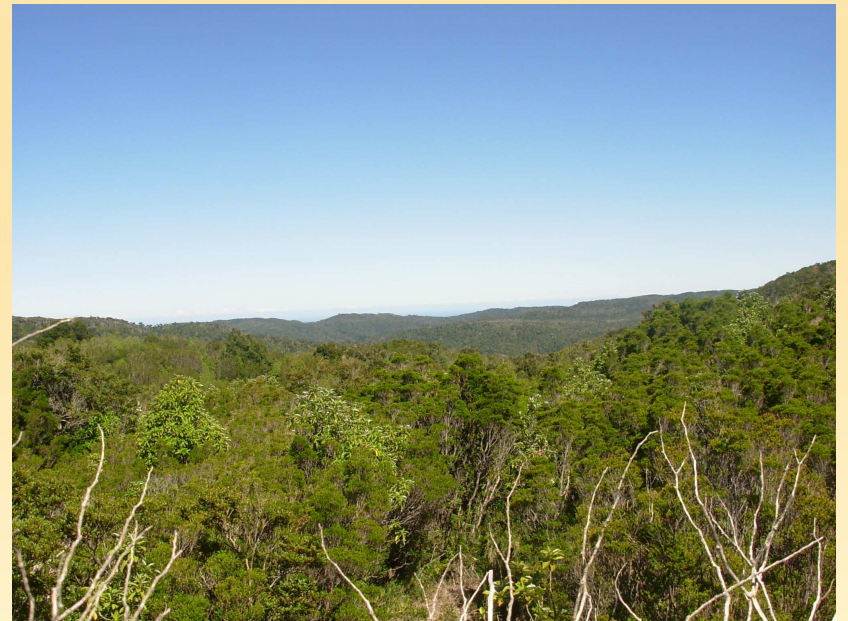
Müpiltun: nuestra fe y religión

Kimün: nuestros conocimientos

Küme Mongen: nuestra salud

As Mongen: nuestras normas de vida

As Mapu: nuestro cuerpo legal



La llegada del español a la Fütawillimapu

***Fill Mapu*, Territorio Mapuche Ancestral**

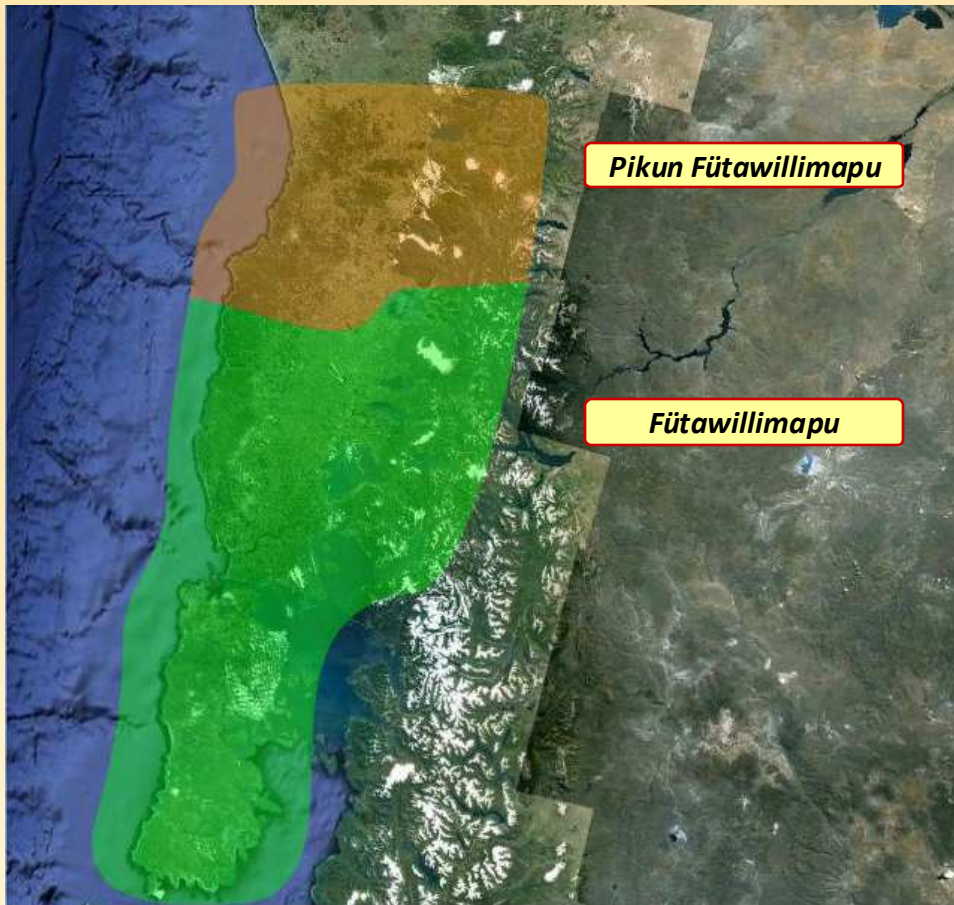
Hasta antes de la llegada de los españoles, el territorio de la Nación Mapuche (*Fill Mapu*) abarcaba una superficie importante dentro de lo que hoy es Sudamérica (verde).

A su vez, el territorio Williche ancestral o *Willimapu* (naranja) también poseía una superficie considerable.



La llegada del español a la Fütawillimapu

Willimapu, Fütalmapu del Sur



La Nación Mapuche se compone de varios *Fütalmapu* o grandes territorios.

El *Fütalmapu* Williche o *Willimapu* se compone a su vez de dos grandes espacios: *Pikun Fütawillimapu* (en naranja) y *Fütawillimapu* (en verde).

La llegada del español a la Fütawillimapu

La llegada del español al *Willimapu* la situaremos un **22 de septiembre de 1544**, día en que la expedición de Jerónimo de Alderete y Juan Bautista Pastene llega a la zona de Valdivia.

Un **9 de febrero de 1552** Pedro de Valdivia funda la ciudad de Valdivia, en el asentamiento Mapuche llamado *Ainil*.



La llegada del español a la Fütawillimapu

El 27 de marzo de 1558, García Hurtado de Mendoza , Gobernador de Chile, funda la ciudad de Osorno en el territorio Mapuche llamado *Chaurakawün*.

*“Poblé la ciudad de Osorno, que es una de las buenas de toda aquella tierra, por ser villa de más de **80 mil indios** y tener ochenta vecinos y ser muy fértil de comida y **muy más de oro**”*

García Hurtado de Mendoza



La llegada del español a la Fütawillimapu

Búsqueda de oro

Encomiendas

Castigos crueles

Abusos de los soldados

Religión extraña

La Ciudad de los Césares



La llegada del español a la Fütawillimapu

Los civilizados conquistadores

[...] Se presentaron sobre nuestro fuerte en unos cerros cuatro escuadrones, que habría cuarenta mill indios, viniendo a dar socorro otros tantos e más [...]. Ellos, con determinación de ponernos cerco, marcharon para el fuerte. Acomételes de tal manera, que luego dieron lado, e viendo los otros escuadrones esto, dan a huir. **Secutóse la vitoria; matarse hían hasta dos mill indios; hiriéndose otros muchos. Prendiéronse trescientos o cuatrocientos, a los cuales hice cortar las manos derechas e narices [...]**”

La llegada del español a la Fütawillimapu

Los civilizados conquistadores



El retorno a nuestra
independencia.
Conflictos internos.
(1604 - 1792)

El retorno a nuestra independencia. Conflictos internos.

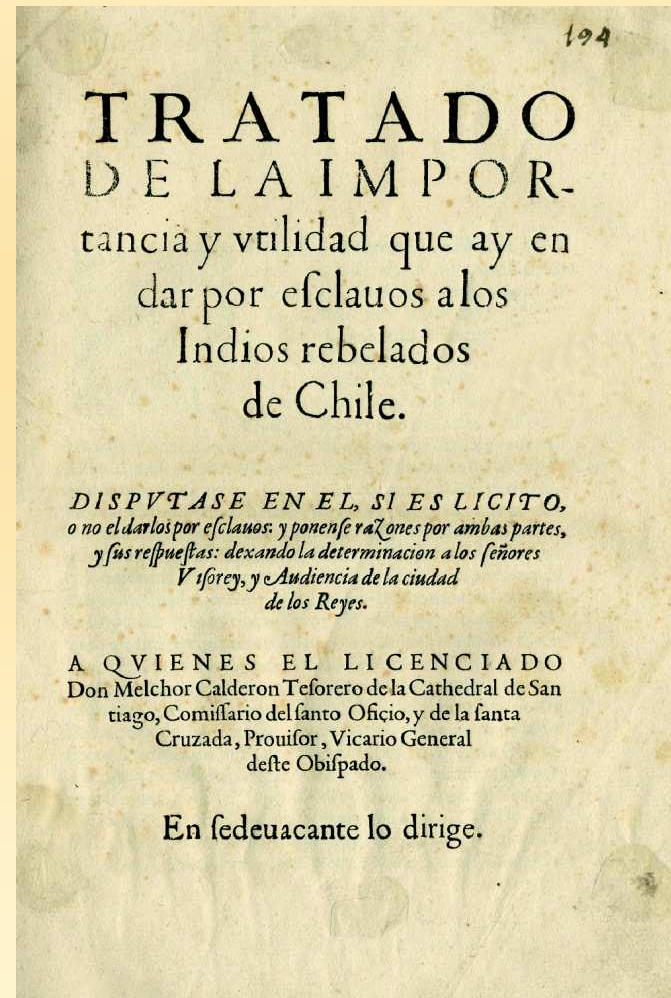
El alzamiento iniciado en diciembre de 1598 por *Pelontraru* permitió la destrucción de la ciudad de Valdivia (noviembre de 1599) y de Osorno (15 de marzo de 1604). Recuperamos nuestra independencia.



El retorno a nuestra independencia. Conflictos internos.

En 1608 se decreta la esclavitud de los Mapuche que se rebelan contra la “autoridad” del Rey de España: comienzan las *maloka* esclavistas.

¿La primera “Ley Antiterrorista” para castigar al Mapuche?



El retorno a nuestra independencia. Conflictos internos.

El 6 de enero 1641 se realiza el Parlamento de Quilin, tratado internacional en el que España reconoce a la “Nación Mapuche” y su soberanía desde el río Bío Bío al sur. Se pierde el territorio Pikunche.

A dicho parlamento también asistió al menos un *Mapu Ülmen* o *Lonko* de la zona de Osorno.



El retorno a nuestra independencia. Conflictos internos.

Hacia 1643 existe conversaciones entre varios *Mapu Ülmen* de Ainil (Valdivia), Chaurakawün, Künko, Villarrica y La Imperial con corsarios holandeses de la expedición de Enrique Brouwer.

El acercamiento, que pudo haber cambiado la historia de la defensa de la Fütawillimapu, no prosperó debido al manifiesto interés por oro de parte de los holandeses.



El retorno a nuestra independencia. Conflictos internos.

Debido a una potencial alianza entre holandeses y Mapuche Williche, la gobernación de Chile hace todo lo posible por reconstruir Valdivia. El objetivo se cumple en abril de 1645.

Si bien nunca pudo independizarse del yugo español, es importante destacar el alzamiento del territorio Mapuche de *Füta Wapi Chilwe* (Chiloé) del 10 de febrero de 1712, en donde la ciudad de Castro y todas las haciendas del sur de la isla son incendiadas.

El retorno a nuestra independencia. Conflictos internos.

En abril de 1758 los españoles toman conocimiento de la división interna existente en la Fütawillimapu: el *lonko Wasrantü* (Huarán) de los llanos del río Bueno acude a Valdivia para solicitar el auxilio de los soldados *winka* debido a las constantes *maloka* de los *Künko*.

Se inicia la nueva invasión española en el territorio de *Chaurakawün* y *Künko*.

El retorno a nuestra independencia. Conflictos internos.

Una expedición española va en auxilio del lonko Huarán con la pretensión de construir un fuerte en los márgenes del Río Bueno, pero 4 mil *kona* del territorio Künko, bajo el mando de *Katrillanka* y *Paisil* detuvieron el avance español (27 de enero de 1759).

Una segunda expedición española atraviesa territorio Mapuche el año 1767 en busca de la “Ciudad de los Césares”.

El retorno a nuestra independencia. Conflictos internos.

¿Qué pasó entre 1604 y 1758?

- Los *Mapu Ülmen* y *Lonko* comienzan a acumular bienes: maíz, papas, *shawe* (quinoa) y ganado (caballos y vacunos).
- Las *müchulla* empiezan a operar bajo una lógica de “economía de excedentes”.
- El circuito ganadero excluyó a la *Fütawillimapu* debido a que la zona de Valdivia se transformó en un foco comercial.
- Lo anterior provocó una disputa por los recursos económicos a nivel de *müchulla* y *kawün*.

El retorno a nuestra independencia. Conflictos internos.

En enero de 1775 se realiza un parlamento en la ciudad de Valdivia que logra establecer relaciones “amistosas” entre los españoles y los *Mapu Ülmen* y *Lonko* de los alrededores.

Después de intensas negociaciones los españoles logran que los caciques permitan la apertura del camino que unía Valdivia y Chiloé, el llamado “camino real” (febrero de 1789).

El retorno a nuestra independencia. Conflictos internos.

Avance misional

1663: Fundación de la misión de San José de la Mariquina.

1776: Fundación de la misión de Arique.

1777: Fundación de la misión de Niebla.

1778: Fundación de la misión Quinchilca.

1778: Fundación de la misión “San Pablo Apóstol “de Río Bueno.

1787: Fundación de la misión de Daglipulli.

1788: Fundación de la misión de Cudico.

El Tratado de Paz de 1793

(1792 - 1818)

El Tratado de Paz de 1793

El último alzamiento Mapuche en la Fütawillimapu

Concientes del error de haber confiado en los españoles y cansados de las aberraciones de los soldados, se forma una alianza entre algunos *Lonko* para realizar un alzamiento general.

Keipul (Río Bueno), *Trangol* (Ranco), *Katriwala* (Rahue Sur), *Mankepangi*, entre otros acuerdan atacar los fuertes, misiones y latifundios españoles en septiembre de 1792.

Los ataques comenzarían el 12 de septiembre en Río Bueno y se extenderían por más de una semana.

El Tratado de Paz de 1793

El último alzamiento Mapuche en la Fütawillimapu

No obstante la determinación de los *Lonko*, el alzamiento fracasó debido a que:

- No hubo coordinación en los ataques (el levantamiento se inició antes de lo acordado).
- La alianza no reunió a todos los *Mapu Ülmen* y *Lonko* de la Fütawillimapu.
- Existían odiosidades entre *müchulla* y *kawün*.
- Había escasa población producto de las guerras internas y las enfermedades *winka*.

El Tratado de Paz de 1793

La contraofensiva española

En Octubre de 1792 comienza la contraofensiva española al mando del Capitán Tomás de Figueroa. Se emplea la táctica militar de "tierra arrasada" en contra de los *kawün* de los *lonko* involucrados.

La barbarie es extrema: los españoles quieren dejar en claro la superioridad de sus armas.



El Tratado de Paz de 1793

La contraofensiva española

Se viven tristes actos de traición y cobardía por parte de los *Lonko* que no tuvieron participación en el alzamiento.

El *Lonko Mankepangi*, delatado por otros *Lonko*, es condenado a muerte junto a dos de sus hijos y 17 *kona*. Los *pichikeche* y las *malgen* de su *müchulla* fueron apresados y se confiscó todo el ganado de sus tierras.

Mankepangi se negó a ser bautizado antes de su ejecución en la horca.

El Tratado de Paz de 1793

La contraofensiva española

Tomás de Figueroa encuentra las ruinas de la antigua ciudad de Osorno en las tierras del anciano *Lonko Iñil*.

Los españoles obligan a los *Mapu Ülmen* y *Lonko* a firmar al menos tres tratados en que se cede parte del territorio y se permite la instalación de misiones católicas.

El Tratado de Paz de 1793

El día **8 de septiembre de 1793** se firma el tratado más importante a orillas del actual río Rahue: el Tratado de Paz de 1793.

- Terminan las hostilidades militares.
- La corona española reconoce la soberanía Mapuche.
- Se cede el territorio de *Chaurakawün* y se inicia la reconstrucción de la nueva ciudad de Osorno.
- Se cede en uso (y no en propiedad) parte del territorio independiente para la instalación de misiones.

El Tratado de Paz de 1793

“Que tomasen los Españoles todas las tierras que hay entre los dos Rios de las Canoas y las Damas, desde las juntas de estos; en cuya inmediacion están las ruinas de Osorno hasta la cordillera, para lo qe. cedian desde ahora para siempre a favor del Rey nro. Señor cualesquiera accion o Derecho que ellos o sus Subcesores podian tener a dichos terrenos, sin que para esto sea necesario otro documento [sic]”.

El Tratado de Paz de 1793

Misiones fundadas en la Fütawillimapu

22 de octubre de 1794: Fundación de la misión de Quilacahuín.

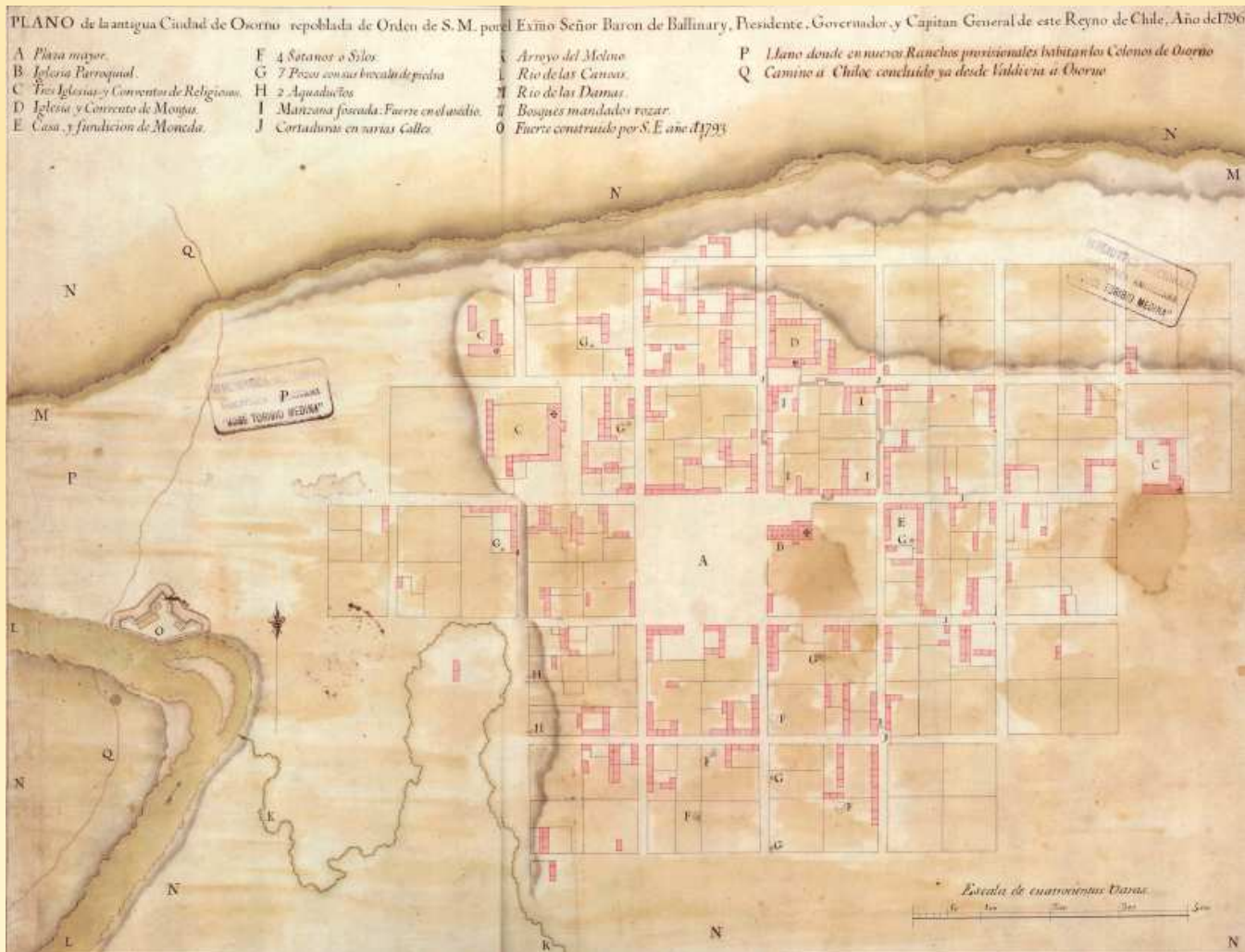
23 de octubre de 1794: Fundación de la misión de Cuinco.

24 de mayo de 1805: Fundación de la misión San Juan de la Costa en el lugar llamado "*Petrespulli*". La tierra es cedida en propiedad por el *Mapu Ülmen* Neipan.

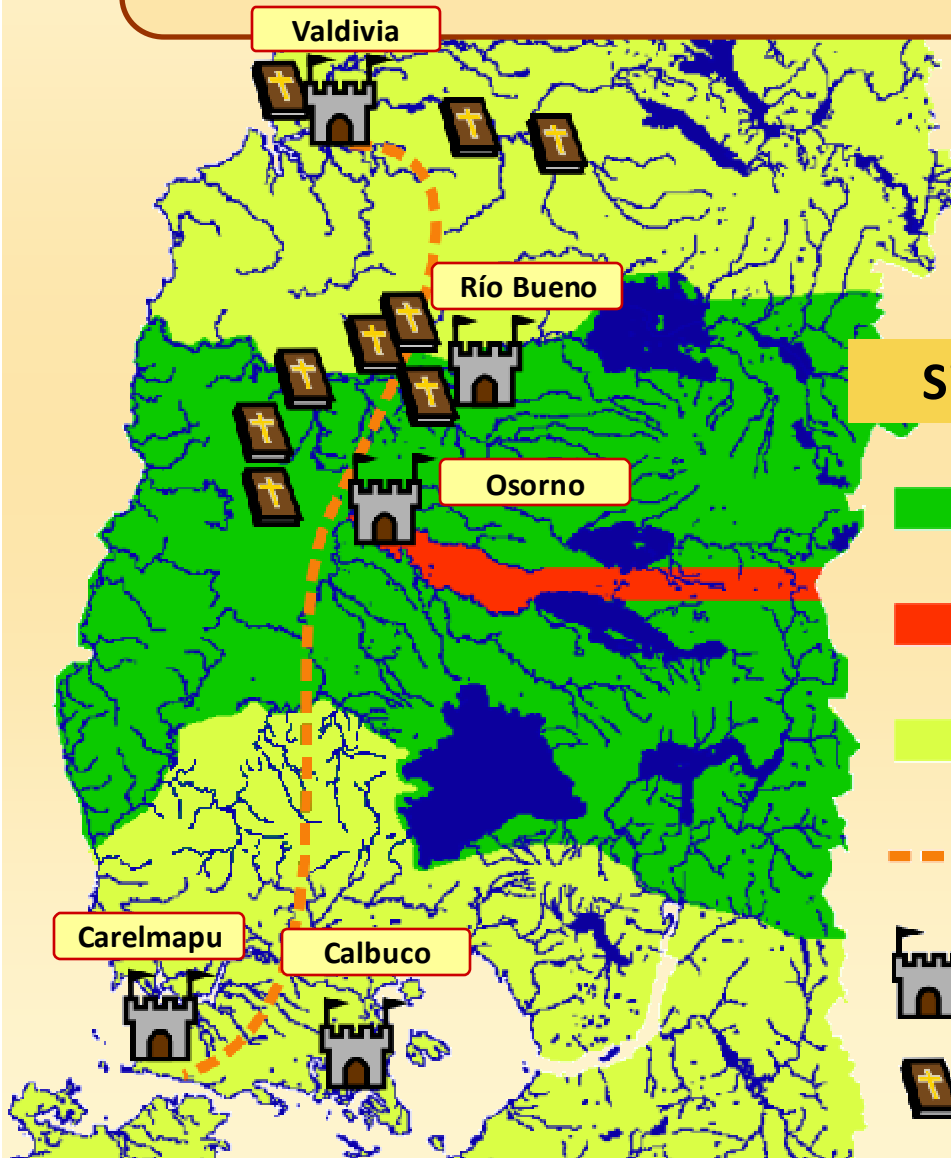


El Tratado de Paz de 1793







Osorno en 1796



El Tratado de Paz de 1793



Situación de la Fütawillimapu hacia 1805

-  Territorio Mapuche Libre (Tratado de 1793)
-  Territorio cedido (Tratado de 1793)
-  Territorio usurpado por los españoles
-  Camino Real (Tratado de 1789 y 1793)
-  Fuertes y poblados españoles
-  Misiones católicas (1776-1805)

Afi ta fachi süngu

*Mañum pu peñi ka pu lamüen.
Eula nentuafiyen kiñe küme nütramkan.*